



PROTOCOL INSCRIPCIÓ

ESCOLA D' ESTIU 2024



Rumb a les **Olimpíades**



Educació



ÀREA EDUCACIÓ

Ajuntament d' El Campello

Casa de Cultura
Plaça de la Constitució n.º 4
El Campello

educacion@elcampello.org

<https://educacionelcampello.es/>

Teléfono: 965 63 61 94

1- DEFINICIÓ

L'Escola d'Estiu és un recurs municipal d'El Campello per a la conciliació familiar i/o ocupacional de les famílies. La seua pretensió és el suport a les mares, pares i/o tutors/as legals de l'alumnat, i proporcionar un espai educatiu i segur on els xiquets i les xiquetes puguen romandre en període estival de vacances, entre els mesos de juliol i agost, si per circumstàncies laborals i/o ocupacionals les famílies ho necessiten.

L'escola contempla tres servicis diferents:

a) L'Escola d'Estiu com a intervenció socioeducativa. És l'activitat principal, consistix en la dinamització socioeducativa i lúdica de l'alumnat, en un col·legi públic del municipi, en dies laborals (de dilluns a divendres) amb horari de 9.00 a 13.00 hores.

b) La Matinal com a servici complementari, de cura infantil i desdijuni, per a la conciliació familiar en aquells progenitors que comencen la seua jornada laboral primerenc i hagen de deixar els seus fills i filles abans de l'horari d'inici de l'activitat principal, en dies laborals (de dilluns a divendres) amb horari de 7.00 a 9.00 hores.

c) El Menjador com a servici complementari, de menjars al migdia, per a la conciliació familiar en aquells progenitors que hagen de deixar als seus fills i les seues filles després de l'horari de finalització de l'activitat principal. La seua funció és que els xiquets i les xiquetes puguen cobrir les seues necessitats d'aliments, dins del termini i en la forma corresponent, en dies laborals (de dilluns a divendres) amb horari de 13.00 a 15.00 hores.

El personal encarregat i responsable dels xiquets i de les xiquetes en estos 3 servicis són els monitors i les monitores, els quals fan les tasques de cura i de dinamització.

Tot l'alumnat que acudisca a l'Escola d'Estiu haurà d'estar inscrit en l'activitat principal amb horari lectiu de 9 a 13 hores, a més, cada família podrà seleccionar altres servicis complementaris (matinal i/o menjador) en funció de les seues necessitats.



2.- OBJECTIUS GENERALS

L'Escola d'Estiu és un Servei que consisteix en la cura socioeducativa dels xiquets i les xiquetes en període estival, on es pretenen els següents objectius generals:

- a) Mantindre el servici d'intervenció socioeducatiu durant el període de vacances estivals per a xiquets, xiquetes i adolescents, promovent actuacions que garantixen la cobertura de necessitats educatives, socials, alimentàries i d'oci i temps lliure.
- b) Facilitar la conciliació laboral o, si és el cas, proporcionar a la família un temps que afavorisca la investigació i ocupació d'activitats formatives i ocupacionals.
- c) Garantir una alimentació saludable i equilibrada als xiquets, xiquetes i adolescents, en este període estival quan els centres escolars estan tancats.
- d) Desenvolupar habilitats socials i potenciar la pràctica esportiva com a hàbit saludable, des d'un enfocament lúdic.
- e) Promoure la igualtat i integració de la població infantil més vulnerable. D'aquesta manera es beneficia a l'alumnat que pertany a famílies en situació de vulnerabilitat i/o risc d'exclusió social, amb l'objectiu d'atendre les necessitats bàsiques d'alimentació i oferir activitats d'oci i temps lliure. Contribuint a facilitar la conciliació de la vida laboral i afavorir la cerca d'activitats formatives i ocupacionals per als progenitors, amb seguiment i avaluació per part dels Tècnics de l'Equip d'Atenció Primària.



3.- OBJECTIUS ESPECÍFICS

Els objectius específics que es busquen aconseguir entre l'alumnat són els següents:

a) Nivell social :

- Conèixer als companys que componen l'Escola d'Estiu.
- Conèixer i exercitar pautes elementals de convivència i interacció social, generant actituds de respecte i tolerància.
- Treballar la intel·ligència emocional a través del desenvolupament d'un bon autoconcepte, una bona autoestima i bons nivells de motivació.
- Desenvolupar valors socials com el treball en equip, l'acceptació de la diferència i la diversitat, el respecte al medi ambient, l'empatia i cooperació.

b) Nivell educatiu:

- Desenvolupar les seues habilitats educatives i creatives amb la realització d'activitats i dinàmiques de grup, fomentant la companyia i el contacte amb la naturalesa.
- Desenvolupar les seues habilitats manuals i motrius amb la realització de tallers de temàtica variada.
- Gaudir de les activitats esportives, apostant per una vida saludable.
- Valorar i respectar les normes grupals.
- Promoure l'autonomia.
- Fomentar l'ús adequat i cura dels materials de joc i aprenentatge.
- Treballar en els xiquets i les xiquetes el coneixement dels seus sentiments i emocions, fomentant el desenvolupament de la imaginació i curiositat.
- Promoure en els menors un aprenentatge a través de la investigació i experimentació.

c) a Nivell lúdic:

- Enfortir els processos d'aprenentatge a través del joc i la recreació.
- Fomentar activitats artístiques, a través de diferents formes d'expressió corporal, musical etc..
- Gaudir de la realització de diferents jocs i tallers, amb temàtica variada.
- Fomentar activitats culturals de manera individual o grupal, com la música, la literatura o el teatre.



4.- METODOLOGÍA

L'Escola d'Estiu està basada en una metodologia lúdica i activa, en la qual els menors són els protagonistes del seu propi aprenentatge, i on l'aprenentatge de coneixements té la mateixa importància que l'adquisició d'habilitats i actituds.

S'aposta per una educació basada en Projectes, partint des de l'interès i curiositat dels xiquets i les xiquetes, i organitzant l'aprenentatge d'una forma globalitzada, i transversal.

Enguany ens embarca en un viatge cap als Jocs Olímpics, titolat "Rumb a les Olimpíades". La temàtica, que actua com a fil conductor del projecte, serà les Olimpíades. Pretén ser una experiència i moment de trobada infantil per a la diversió, l'aprenentatge i els valors humans. Les activitats seran de tota mena, donant-li valor a l'esport, des de diferents punts de vista.

Es fomentaran els Valors Olímpics, com l'amistat i el respecte i el treball en equip, mentre s'explora la història, i els valors darrere d'aquest esdeveniment global. No hi és només l'esport, sinó també els seus valors humans, la investigació, els jocs o la història. Mitjançant diferents activitats, els participants comprendran la importància d'aquests valors, tant en l'esport com en la vida quotidiana. Amb tot l'exposat, es busca que els xiquets i les xiquetes estiguen motivats i motivades, alhora que n'apreguen, amb les diferents dinàmiques.

La diversió és una part important del programa, comptant-ne amb la presència i acompanyament diari, i a mode de guia, de dos personatges (Llamp i Ratlla). Ells seran presents a l'Escola d'Estiu per a donar un ambient lúdic i festiu, assegurant-hi moments de diversió i aprenentatge.

D'aquesta manera, cada quinzena es convertirà en una aventura diferent:

- Quinzena Olímpica Grega

En la primera quinzena de juliol es realitzarà un immersió en l'antiga Grècia, bressol dels Jocs Olímpics. A través d'activitats plàstiques i esportives, s'anirà descobrint la mitologia grega, els jocs antics i les tradicions que van donar origen a aquest esdeveniment esportiu tan important.

- Quinzena de la Gran Competició

En la segona quinzena de juliol, es realitzarà la preparació per als Jocs Olímpics. Des de cuidar el nostre entorn fins a organitzar equips i competicions, on els participants s'involucrarán activament en la planificació i execució d'aquest esdeveniment, promovent així el treball en equip i la responsabilitat ambiental.

- Quinzena de Celebració dels Jocs Olímpics

La primera quinzena d'agost serà la culminació dels jocs, on es realitzarà una sèrie de competicions inspirades en els Jocs Olímpics dins de l'escola. En ella els xiquets i les xiquetes exhibiran les seues habilitats esportives (o d'un altre tipus), on es fomentarà l'expressió d'emocions, la companyia i l'orgull per tot allò après durant l'estiu.

5.- ACTIVITATS

Trobem una varietat d'activitats, les quals diferiran en funció de les diferents edats:

a) Activitats Educatives i Esportives:

Es realitzaran activitats educatives i esportives, fomentant el positiu desenvolupament físic i cognitiu de l'alumnat, potenciant la participació i cooperació del grup enfront de l'esperit competitiu, i buscant el contacte amb la naturalesa. En la temàtica esportiva per als xiquets d'edats compreses entre els 3 i 5 anys es practicarà la iniciació a diversos esports, afavorint la psicomotricitat. Amb l'alumnat de major edat, de 6 a 14 anys, es practicaran determinats esports, gimkanes o habilitats motores específiques.

b) Activitats Culturals:

Es realitzaran activitats on es busca estimular la creativitat i la cultura, a través de les capacitats plàstiques i creatives de l'alumnat, realitzant tallers grupals de diferent temàtica (manualitats, reciclatge, teatrals, o d'expressió corporal-emocional, tallers musicals i de ball).

c) Activitats Lúdiques:

Es realitzaran activitats lúdiques on es fomenta la diversió, a través d'oci i del joc, com a festivals, jocs d'orientació, endevinalles, projeccions o jocs de taula.

d) Activitats Especials:

En cada quinzena s'introduirà una activitat especial que trençarà amb la dinàmica diària, serà diferent i atractiva, i estarà relacionada amb el projecte, amb un vessant festiu o experimental.



6- ALUMNAT DEL SERVICI

Podran optar al servici l'alumnat d'edats compreses entre els 3 i 14 anys, corresponent a menors escolaritzats en el curs 2023/24 en nivells que abasten des d'Educació Infantil de 3 anys, fins a 2n ESO.

També es troba oberta a aquells xiquets i xiquetes amb dret a l'escolarització obligatòria al Campello per domicili laboral de progenitors o tutors legals.

7. CRITERIS D'ADMISSIÓ DE L'ALUMNAT

En les places oferides de l'Escola d'Estiu es tindran en compte els criteris de prioritat de l'alumnat (el qual serà admès/a de manera preferent), i serà aplicat en el cas que existiren més sol·licituds que places vacants.

Els criteris de prioritat de l'alumnat són els següents:

- a) En primer lloc serà admès l'alumnat empadronat al Campello (acreditat mitjançant situació d'empadronament en vigor en el moment de realitzar el tràmit, no caldrà entregar el document).
- b) En segon lloc serà admès l'alumnat, els pares del qual, mares o representants legals, tinguen el seu domicili laboral al Campello (acreditat mitjançant document o certificat laboral en vigor en el moment de realitzar el pagament i inscripció).

En els grups d'alumnat exposats en els apartats "a" i "b", es reordenarà prioritzant als col·lectius següents:

- Famílies monoparentals o monomarentals (acreditat mitjançant Títol de Família monoparental).
- Famílies, els progenitors de les quals tenen responsabilitats de cura a càrrec de persones dependents (acreditat mitjançant Resolució de Dependència o Certificat de Discapacitat).

En el cas de famílies monoparentals, o famílies els progenitors de les quals tenen responsabilitats de cura a càrrec de persones dependents, des de l'Àrea d'Educació ens posarem en contacte amb la família per a requerir els documents que justifiquen aquests criteris.

Si existiren vacants, després de les inscripció de l'alumnat prioritari, es podrà admetre alumnat que no complisca aquests criteris.

8.- CENTRE ESCOLAR

El centre escolar on es realitza l'Escola d'Estiu enguany és: el CEIP PLA BARRAQUES, situat en l'Avinguda d'Ausiàs March núm. 7 del Campello.



9.- DATES (QUINZENES)

El Servici s'organitza en tres períodes quinzenals, amb dues quinzenes: una quinzena al juliol i una quinzena a l'agost de 2024.

El Servici s'inicia l'1 de juliol i finalitza el 14 d'agost de 2024.

Queden establides les quinzenes de la manera següent:

- De l'1 al 15 de juliol de 2024, correspon a la primera quinzena de juliol (on el 16 de juliol no és lectiu per festivitat local).
- Del 17 al 31 de juliol de 2024, correspon a la segona quinzena de juliol.
- De l'1 al 14 d'agost de 2024, correspon a la primera quinzena d'agost.

Cada família podrà seleccionar quins períodes necessita per als seus fills i filles, en funció de les seues necessitats. En el cas del mes de juliol, les famílies podran triar el nombre de quinzenes per fill/a, tenint la possibilitat que l'alumne/a assistisca a una (la meitat del mes), o a dues (tot el mes). En el cas del mes d'agost, únicament existix la primera quinzena.

10.- PRECIOS DEL SERVICIO

La despesa o import que cada família ha d'abonar per als servicis descrits són quantitats que es troben per davall dels preus públics mínims marcats. El motiu és que l'Àrea d'Educació desitja establir preus assequibles, per tractar-se d'un servicis tan necessari per als xiquets/as i famílies.

Els preus són els següents:

- a) El servicis de Matinal té un cost per alumne/a i quinzena de 30 €.
- b) El servicis d'Escola d'Estiu – intervenció socioeducativa té un cost per alumne/a i quinzena de 65 €.
- c) El servicis de Menjador té un cost per alumne/a i quinzena de 60 €.



11.- BONIFICACIONES

El Servicis contempla bonificacions per a les famílies que acrediten determinades situacions familiars i/o personals.

Aquestes minoracions no seran acumulables, aplicant únicament el de major quantitat.

Les bonificacions-descomptes són les següents:

- a) Si la Família ha matriculat a dos germans a l'Escola d'Estiu, pel primer xiquet/a pagarà el 100%, mentre que pel segon tindrà un descompte del 20%.
- b) Les Famílies monoparentals o monomarentals tindran un descompte del 30% per xiquet/a, i hauran d'acreditar aquesta situació amb el "Títol de Família Monoparental".
- c) Les Famílies nombroses (hauran d'acreditar aquesta situació amb el "Títol de Família Nombrosa") i tindran els descomptes següents (en tots els xiquets):
- Les famílies amb 3 fills/as, tindran un 30% en cada xiquet/a.
 - Les famílies amb 4 fills/as, tindran un 40% en cada xiquet/a.
 - Les famílies amb 5 fills/as, tindran un 50% en cada xiquet/a.
 - Les famílies amb 6 fills/as, o més, tindran un 60% en cada xiquet/a.
- d) Les Famílies, els xiquets de les quals/as, progenitors, o tutors legals, que tinguen un Grau de Discapacitat igual o superior al 33%, tindran en cada xiquet/a un descompte del 50% i hauran d'acreditar aquesta situació amb el "Certificat de Discapacitat". S'indicarà aquesta informació en la sol·licitud de pre-inscripció, sense annexar el document acreditatiu en eixe moment.
- e) Les Famílies o representants legals amb menors en situació de risc, i/o exclusió social, tindran un descompte del 50% en tots els xiquets/as, i hauran d'acreditar aquesta situació amb un "Informe dels Servicis Socials del Campello".
- f) Les Famílies o representants legals amb situació de violència de gènere dels progenitors, tindran un descompte del 50% en tots els xiquets/as i hauran d'acreditar aquesta situació amb un "Informe dels Servicis Socials del Campello" o anàleg, "Informe del Centre Dona 24 hores" i/o Sentència Judicial.
- g) Les Famílies o representants legals dels menors declarats en situació de desemparament se li aplicarà la gratuïtat o descompte del 100% en tots els xiquets i xiquetes, i hauran d'acreditar aquesta situació amb la "Resolució de la Conselleria de Serveis Socials, Igualtat i Vivenda", "Sentència Judicial" o anàleg.



12.- PLACES OFERIDES

Les places oferides i obertes a la població general en el Servei s'ha realitzat tenint present assegurar el màxim benestar dels xiquets i xiquetes en la realització de les activitats.

El nombre de places són les següents:

- a) En la Matinal es destinen 27 places per a cada quinzena.
- b) A l'Escola d'Estiu – intervenció socioeducativa es destinen 200 places en la primera quinzena de juliol, 170 places en la segona quinzena de juliol i 110 places en la primera quinzena d'agost.
- c) En el Menjador es destinen 95 places en la primera quinzena de juliol, 105 places en la segona quinzena de juliol i 65 places en la primera quinzena d'agost.

El nombre de places reservades i gratuïtes del Servei per als menors de l'Àrea de Benestar Social són les següents:

- a) En la Matinal es destinen 3 places per a cada quinzena.
- b) A l'Escola d'Estiu – intervenció socioeducativa es destinen 35 places en la primera i segona quinzena de juliol i 30 places en la primera quinzena d'agost.
- c) En el Menjador es destinen 35 places en la primera i segona quinzena de juliol i 30 places en la primera quinzena d'agost.



13.- PUBLICITAT

La publicitat i informació de l'Escola d'Estiu es realitzarà amb temps suficient d'antelació, facilitant que les famílies disposen de la resolució abans de l'arribada del període estival.

Es publicarà tota la informació sobre el servei en la web d'Educació: www.educacionelcampello.es i per diferents xarxes socials, al llarg del mes d'abril de 2024.



14.- PRE – INSCRIPCIÓ

Tota la informació i les publicacions del període de Pre-inscripció del Servei es publicaran en la web d'Educació: www.educacionelcampello.es

El mètode perquè les famílies puguin realitzar la “Pre-inscripció en línia” és accedint a través de la web d'Educació al formulari que trobaran habilitat a aquest efecte, i emplenant els camps.

En finalitzar la pre-inscripció, la família rebrà una confirmació per correu electrònic que li servirà com a justificant (què la informarà del registre de la seua sol·licitud).

La Pre-inscripció es podrà realitzar del 6 al 17 de maig de 2024, l'enllaç s'obrirà a les 9.00 h del 6 de maig fins a les 23.59 h del 17 de maig de 2024. En aquest procés no s'aportarà documentació annexa.

Per a l'ordenament de les pre-inscripcions s'estableix el criteri per rigorós orde d'entrada, tenint en compte la data i hora de cada sol·licitud, on s'ordenarà als xiquets atesos, els criteris de prioritat d'admissió de l'alumnat, abans explicat (apartat 7); tant per al llistat d'admesos/es, com per al llistat d'espera.

El "llistat d'alumnat admès en el Servici" es publicarà el 24 de maig de 2024 en la pàgina web de l'Ajuntament: www.educacionelcampello.es

En el cas d'optar a bonificacions (descrites en l'apartat 11) hauran d'indicar la seua situació en el moment de la pre-inscripció, sense annexar els documents acreditatius.

En el cas de pertànyer a col·lectiu d'alumnat preferent (descrits en l'apartat 7) hauran d'indicar la seua situació en el moment de la pre-inscripció, sense annexar els documents acreditatius.

Si el nombre de sol·licituds supera a les places oferides en el Servici, es generarà un "llistat d'alumnat en espera" que també serà publicat en la web www.educacionelcampello.es, el/la quals tindrà dret a disposar del servici, sempre que es generaren places vacants.

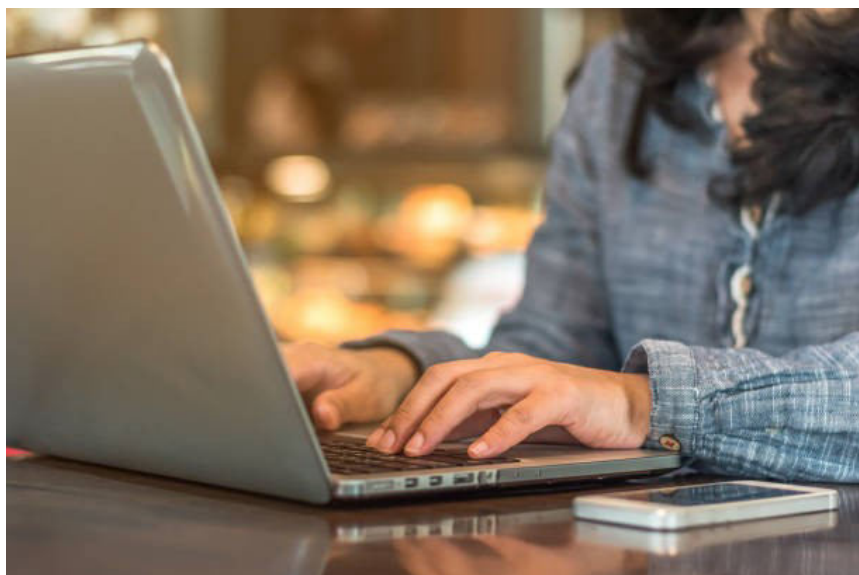
Es disposarà d'un Servici d'Atenció al Ciutadà/per telèfon al número 667773658, o per correu en: escueladeveranocampello@serlicoop.com, de dilluns a divendres (de 10.00 a 13.30 h); i els dimecres (de 16.00 a 19.00 h).

15.- PAGAMENT I INSCRIPCIÓ

Tota la informació i les publicacions del període de pagament i inscripció del Servici es publicaran en la web: www.educacionelcampello.es

La família dels xiquets i xiquetes admesos/es rebran un correu amb les instruccions per a la realització del pagament i inscripció, és necessari este abonament, dins del termini i en la forma corresponent, per a formalitzar la inscripció de cada alumne/a.

El mètode perquè les famílies puguen realitzar el "Pagament i Inscripció en línia", és accedint a través de la web d'Educació, on s'habilitarà un enllaç cap a la pàgina de SUMA (per al pagament) amb l'Epígraf de "Escoles Infantils", i un enllaç per a realitzar la inscripció (emplantant els camps i adjuntant en eixe moment la documentació que justifique els criteris de prioritat de l'alumnat i/o bonificacions).



El Pagament i Inscripció es podrà realitzar en les dates següents:

- El període per al pagament del Servei de Juliol (primera i segona quinzena conjunta; o primera o segona quinzena únicament) és del 27 de Maig al 7 de Juny de 2024.
- El període per al pagament del Servei d'Agost, serà de l'1 al 7 de Juliol de 2024 (primera quinzena únicament).

En el mateix moment en el qual es remeta el pagament s'haurà d'adjuntar la documentació annexa que justifique descomptes o criteris de prioritat, en els formats electrònics "pdf", "*jpg" o "*png". Aquesta documentació és la següent:

- a) Partida de naixement o llibre de família de cada xiquet/a (en espanyol, o traduïda en el cas de ser un document estranger).
- b) Document acreditatiu del domicili laboral (per a progenitors que acrediten que treballen al Campello).
- c) Document acreditatiu de la bonificació i criteri de prioritat de Família monoparental o monomarental :
 - Si és una Família monoparental ho acreditarà amb el "Títol de Famílies monoparental o monomarental".
- d) Document acreditatiu de la bonificació per Família Nombrosa :
 - Si és una Família Nombrosa ho acreditarà amb el "Títol de Família Nombrosa".

En el cas d'haver optat a les bonificacions descrits en l'apartat 11, en la seua part "d, e, f i g" o que pertanga al col·lectiu d'alumnat preferent per progenitors amb responsabilitats de cura a càrrec de persones dependents o famílies monoparentals o monomarentals (descrits en l'apartat 7), no haurà d'annexar documents en el moment del pagament. Des de l'Àrea d'Educació ens posarem en contacte amb les famílies per a requerir els documents que acrediten aquestes situacions.

Les famílies que no remeten justificant de pagament en temps i en forma, no podran disposar del servei d'Escola d'Estiu per als seus fills/es.

Si després de finalitzar el període de pagament i llistat d'espera, existiren places vacants del servei, es podran realitzar noves inscripcions per a l'Escola d'Estiu, per rigorós orde d'entrada de presentació en línia, on es tindrà en compte la data i hora de cada sol·licitud.

Les famílies que, sense confirmació d'admissió, realitzen el pagament del servei per als seus fills/as, no podran acudir a l'Escola d'Estiu, hauran de sol·licitar la devolució del pagament per registre general d'entrada en aquest Ajuntament.

Es disposarà d'un Servei d'Atenció al Ciutadà per telèfon al número 667773658, o per correu en: escueladeveranocampello@serlicoop.com, de dilluns a divendres (de 10.00 a 13.30 h); i els dimecres (de 16.00 a 19.00 h).